

L'écotourisme dans le parc national de Toubkal : Opportunités et Contraintes de développement

ELBOUZIANY M. ; KHATTABI A. ; LAMRANI M. et MOUDOUD B.

Résumé

Le parc national de Toubkal est une zone montagneuse située dans le Sud-Est du bassin de Tensiff. Riche de ses potentialités touristiques, il continue toujours de séduire les touristes depuis le début de siècle dernier. Cependant, le développement incontrôlé du tourisme engendre actuellement des impacts négatifs qui peuvent nuire à la biodiversité et au patrimoine culturel en menaçant par conséquent l'avenir de l'activité en question. C'est dans cette perspective que s'insère la présente étude qui a pour but de déceler les opportunités et les contraintes du développement de l'écotourisme comme instrument efficace de mise en valeur des aires protégées. Une démarche mixte relevant de techniques de recherche qualitative et quantitative a été adoptée pour les différents groupes cibles impliqués dans l'activité touristique.

Il ressort de cette étude que le massif du Toubkal bénéficie d'une certaine infrastructure touristique, tant au niveau de facilités d'hébergement que de services d'accompagnement, avec plus de concentration dans la zone périphérique. Le Parc attire des randonneurs de nombreux pays avec une prédominance de touristes européens. Il est qualifié de Parc le plus fréquenté parmi les parcs nationaux marocains. Toutefois, cette fréquentation est marquée par des fluctuations annuelles et d'une forte variation saisonnière liée en grande partie aux conditions climatiques. Aussi, les voyages organisés à cette destination sont monopolisés par des acteurs externes à la région, chose qui prive les populations locales d'avoir des bénéfices financiers issus de l'activité. Dans un autre contexte, l'apport de tourisme en matière de conservation et de valorisation des ressources naturelles et culturelles n'est pas réellement perçu. Les suggestions des acteurs donnent quelques pistes pour améliorer l'activité de l'écotourisme et orienter par conséquent les aménagements futurs de l'espace concerné.

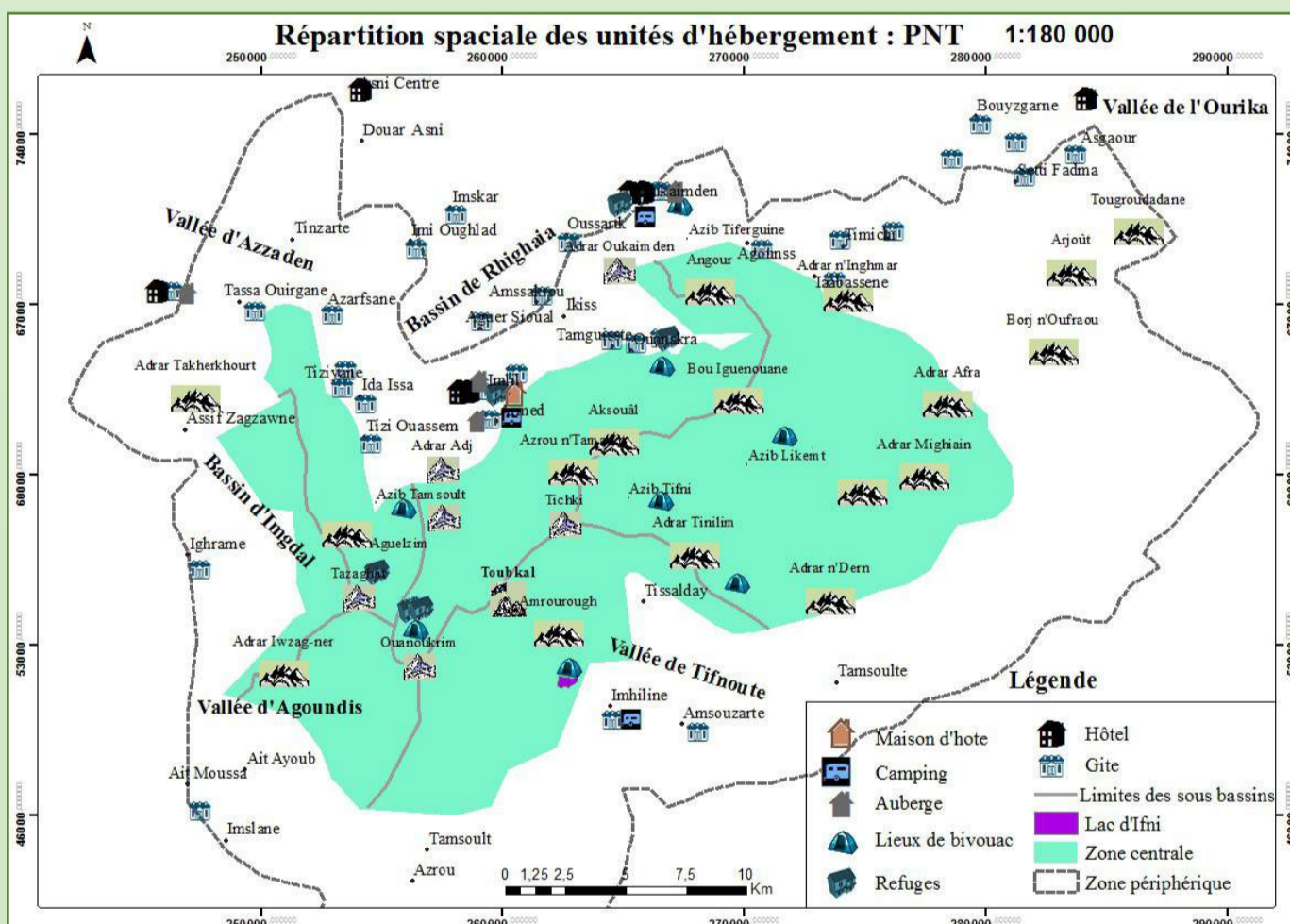
Résultats :

L'état actuel des infrastructures touristiques du P.N.T

• Unités d'hébergement:

Type d'hébergement	Classé	Non classé	Total
Gîtes d'étapes	18	68	85
Refuges	3	3	6
Auberges	5	5	10
Maison d'hôtes	7	4	11
Hôtels	7	5	12

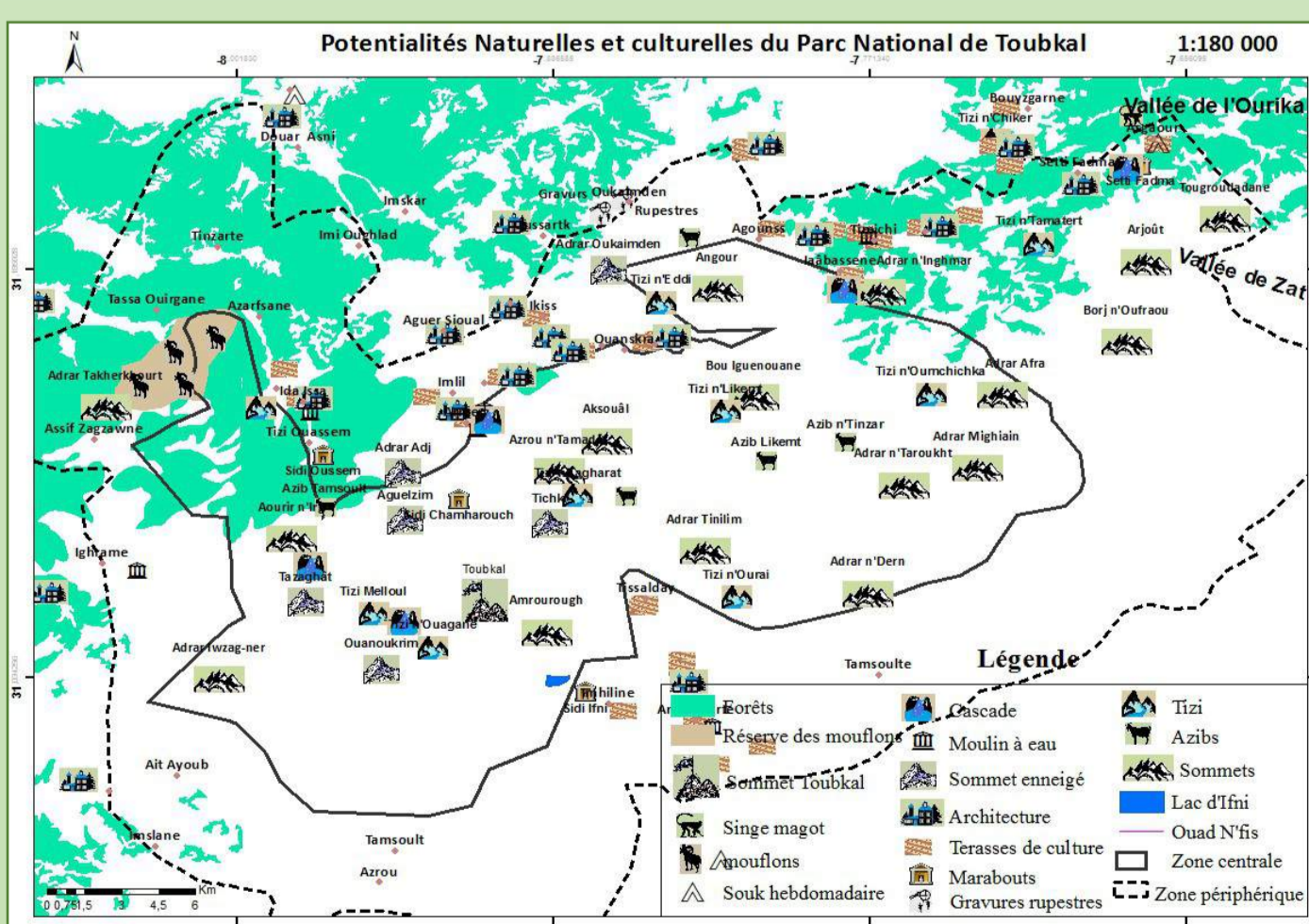
❖ La répartition spatiale des unités est marquée par sa concentration au niveau des points de départ et d'arrivée des randonnées situés le long des vallées dans la zone périphérique du parc.



❖ Les services d'accompagnement:

L'accompagnement des visiteurs est assuré par des personnes locales à savoir: les guides de montagne. Ils sont organisés dans des bureaux de guides. Leur nombre est de 70 guides officiels à Imilil et 4 à Setti Fadma. Le nombre de muletiers cuisiniers dépasse 250 à Imilil.

2. Les attractions naturelles et culturelles du massif de Toubkal



Conclusion:

Nous avons effectué une analyse de la fréquentation du parc, dans un premier temps. A partir des observations directes sur le terrain, nous constatons que les pratiques touristiques sont loin d'être en accord avec les principes du développement durable. Dans un second temps, nous avons analysé l'offre touristique. Celle-ci est en grande partie dominée par la composante randonnée malgré l'énorme potentiel dont dispose la région du parc.

Introduction

L'étude porte sur le parc national de Toubkal (situé dans le Haut Atlas Occidental du Maroc) où le tourisme constitue un pilier économique secondaire de l'économie locale. Ce site bénéficie d'une richesse naturelle et culturelle d'une valeur inestimable. Toutefois, le manque d'organisation des flux de visiteurs, couplé à l'augmentation de la fréquentation, a fait apparaître quelques impacts négatifs de cette activité. Ces impacts sont d'ordre environnemental (pressions sur les ressources naturelles, production de déchets, pollution hydrique,...), culturels (phénomènes d'acculturation) et socioéconomique (disparité des retombées sur le plan social et géographique, dépendance envers les conjoncteurs nationaux et internationaux,...).

L'écotourisme, en principe, constitue une voie pour pallier à ce genre de problèmes. A cet effet, nous nous interrogeons dans ce travail sur les opportunités et contraintes de son développement. Autrement dit, dans quelle mesure l'activité écotouristique peut-elle être un levier de développement au sein du parc national du Toubkal, tout en atténuant le processus de dégradation observé?

Nous nous sommes fixés les objectifs spécifiques suivants :

- **Établir le constat des infrastructures touristiques du parc national de Toubkal ;**
- **analyser et estimer la fréquentation du parc national de Toubkal ;**
- **identifier le profil des visiteurs ainsi que leurs attentes et les besoins ;**
- **élaborer des recommandations en vue d'une meilleure valorisation des services touristiques.**

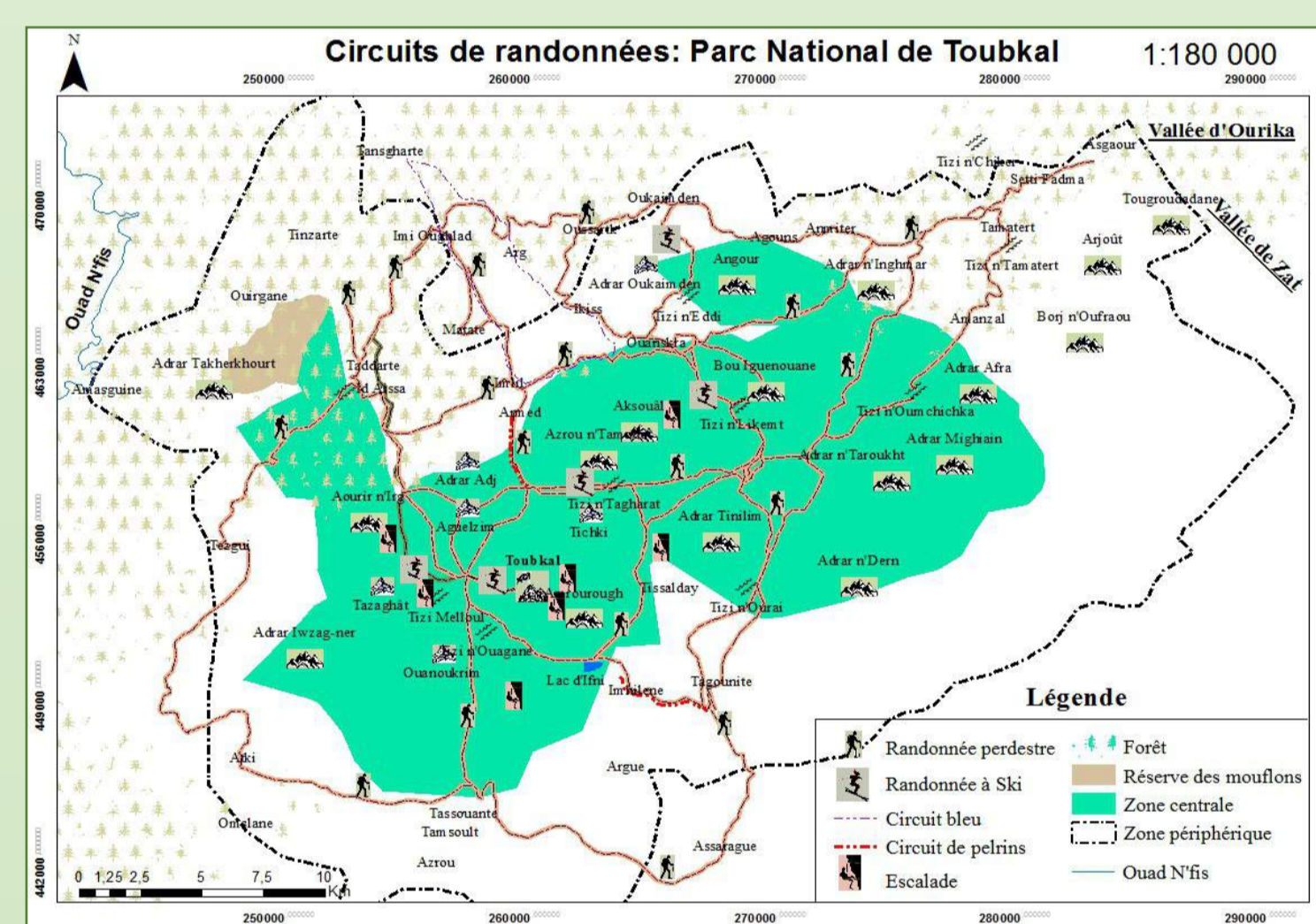
Matériels et Méthodes:

Présentation de la zone d'étude :

Le Parc National du Toubkal est situé à 75 Km au sud de Marrakech, entre les vallées de N'fiss à l'Ouest et celles de l'Ouirika à l'Est. Il s'agit en effet d'une zone qui offre les plus hauts sommets de l'Afrique du Nord.

3. Les produits touristiques du parc national de Toubkal

Les potentialités précitées contribuent à la définition de la nature des produits touristiques offerts par le parc. Actuellement, la fréquentation est en grande partie dominée par la pratique de la randonnée pédestre et muletière (75% selon l'offre des agences de voyage=.



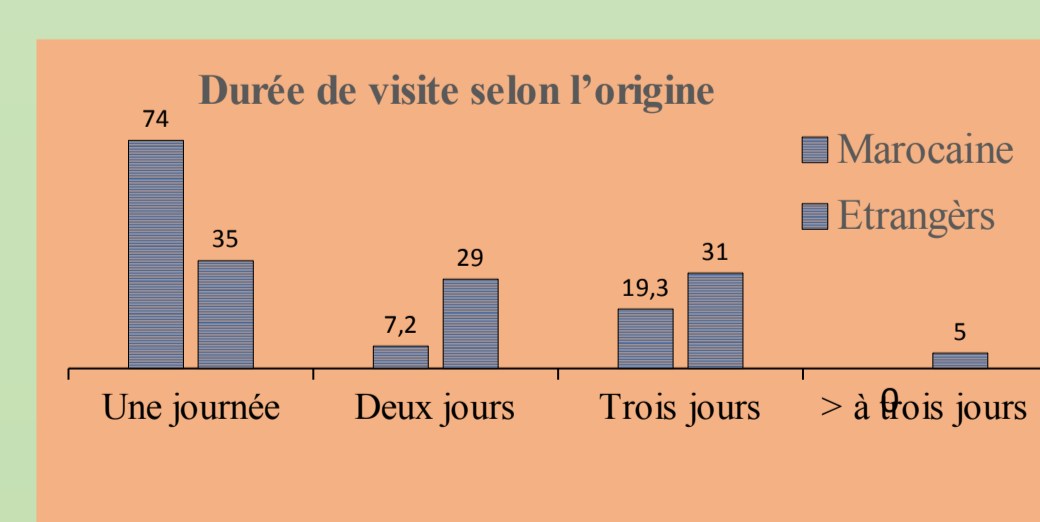
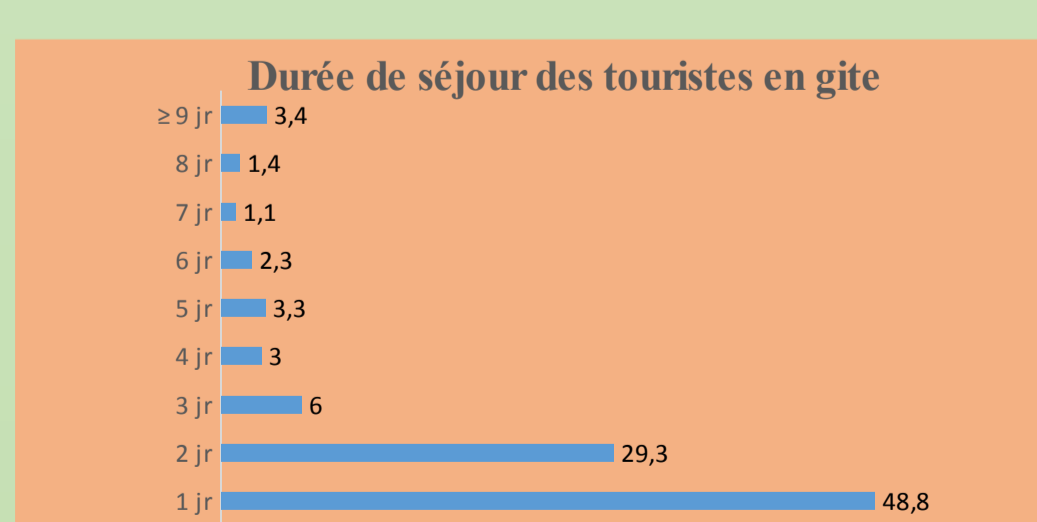
4. Les visiteurs du parc national de Toubkal

Les caractéristiques des visiteurs du parc

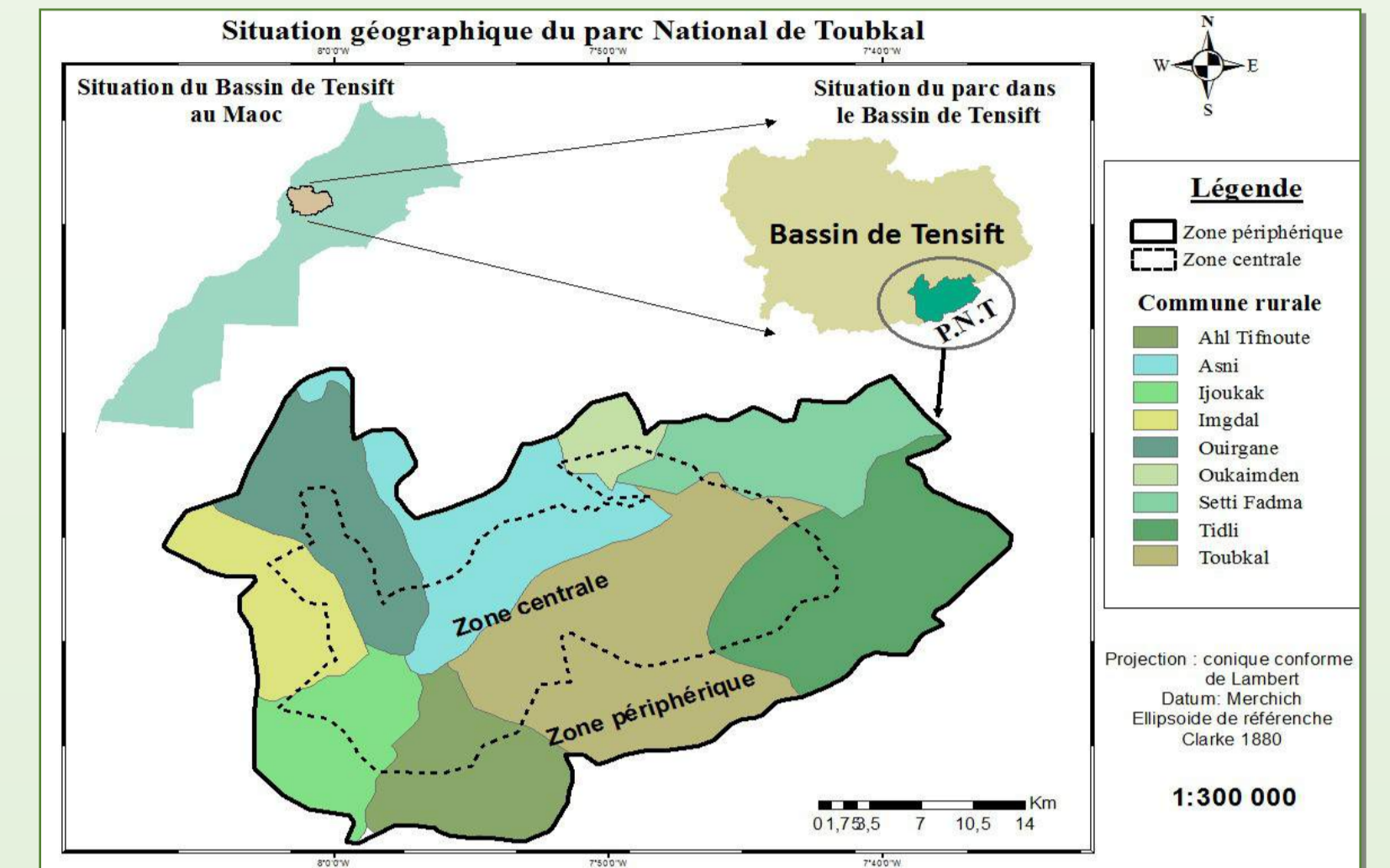
Structure des âges	Genre	Masculin : 65 %				Féminin : 35 %			
		Age (an)	≤15	[16-25]	[26-35]	[36-45]	[46-55]	≥ 56	
Professions en (%)	Pro. libérale	25.1	19.6	15.8	15.4	11.4	7.8	5.3	4.6
	Cadre moyen								
Nationalités en (%)	Fr.	20.2	14.8	11.7	6.6	6.1	5.7	4.9	3.7
	Ang.								
	All.								
	Esp.								
	Belge.								
	Holl.								
	Ukr.								
	Suisse								
	Mar.								

• Caractéristiques de la visite de l'échantillon enquêté

Mode de visite	Avec amis : 40 %	En famille : 33%	Individuel : 17 %	Avec guide : 10 %				
Point de départ	Marrakech 43.7 %	Casablanca 18%	Rabat 14.5%	Agadir 7.6 %	Tétouan 5.5 %	Tanger 4.8%	Fès 1.3%	Autre 4.8%
Durée de la visite	Une journée : 44.4 %		Deux jours : 23 %		Trois jours : 30.5 %		> trois jours : 2.1 %	
Moyen de transport	Véhicule personnel:45.5 %		Transport en commun : 32.6 %		Transp. touristique 22.9 %			
Type de visite	A pieds : 68%		A dos de mulet:24%		En voiture : 8%		VTT : 0%	
Moyens d'information	Internet/TV/Radio: 64 %		Amis : 32%		Panneaux sur place : 3 %			



Il s'étendent sur une superficie de 100.000 ha dont 38000 ha est en zone centrale. Sa création remonte au 15 janvier 1942, conformément au dahir du 11 septembre 1934, relatif à la création des Parcs Nationaux, dont l'objectif de préserver d'uniques écosystèmes de haute altitude .



Méthodologie

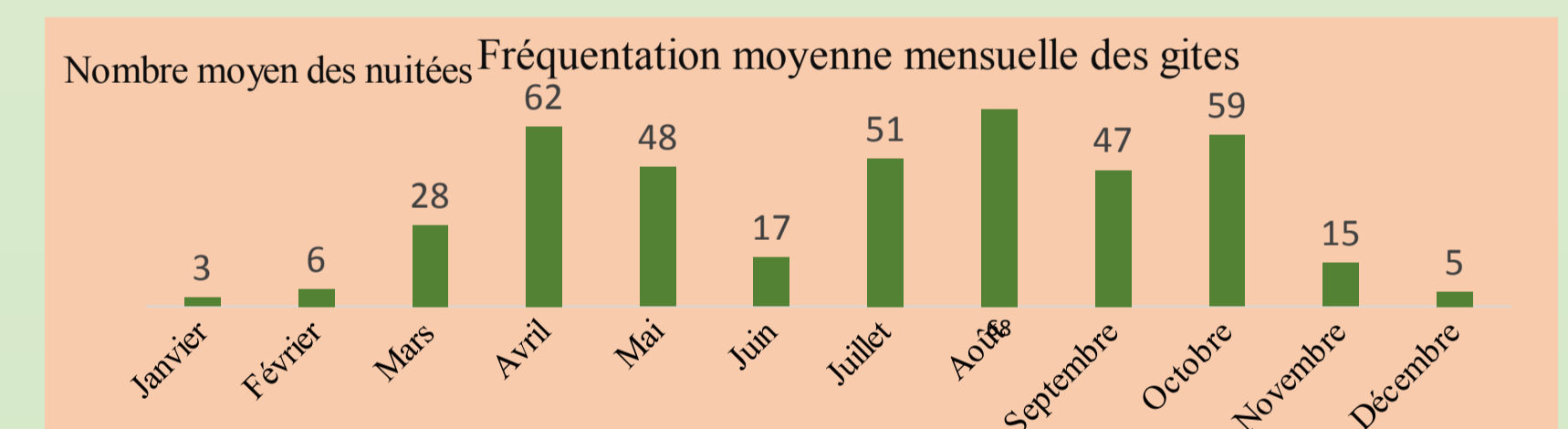
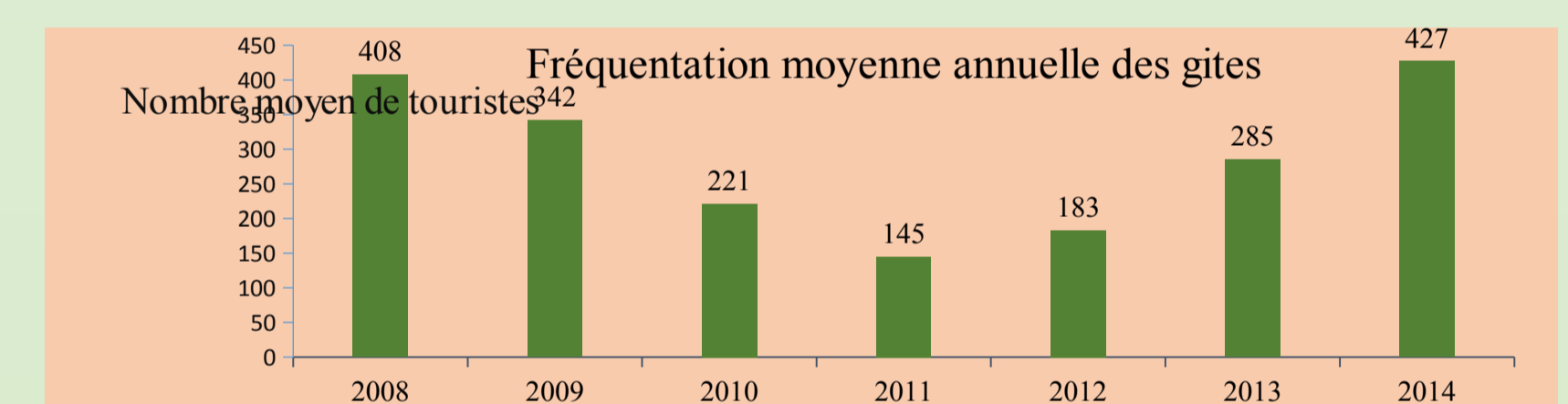
Pour atteindre les objectifs fixés auparavant nous avons opté pour la démarche suivante :

En plus d'une recherche documentaire nous avons privilégié une méthodologie mixte faisant usage de techniques de recherche quantitative et qualitative pour les groupes cibles suivants:

- les visiteurs du parc;
- les guides et accompagnateurs en montagne;
- les propriétaires des unités d'hébergement; et
- les agences de voyages spécialisées dans l'écotourisme.

5. La fréquentation de parc national de Toubkal

• Des fluctuations annuelles et une saisonnalité marquée



• Estimation de la fréquentation du Parc

Estimé sur la basé sur du nombre de nuitées enregistrées dans les différentes unités d'hébergement, en prennent en considération le taux d'occupation moyen des gîtes selon les saisons.

Types d'hébergements	Occupation haute saison	Occupation basse saison	Total des nuitées	(%) de chaque type d'hébergement
Gîtes	28627	3691	32318	37.36
Auberges	3033	429	3462	4.02
Refuges	*	*	39846	46.06
Hôtels	6206	800	7006	8.09
Maisons d'hôtes	3430	442	3872	4.47
Total			86504	100%

(*) Taux d'occupation annuel

6. Propositions et recommandations

- ❖ L'amélioration des infrastructures en termes de quantité et qualité à l'intérieur et au voisinage du parc ;
- ❖ le renforcement des compétences des acteurs locaux en matière d'accompagnement, d'hébergement et de restauration pour une meilleure insertion dans le secteur ;
- ❖ l'aménagement des sites fréquentés dans le parc afin de les préserver et satisfaire ses visiteurs ;
- ❖ la conception et la mise en place d'une signalétique conforme à la charte graphique des aires protégées du Maroc ;
- ❖ l'aménagement et entretien de sentiers pédestres et muletières à l'intérieur du parc ;
- ❖ l'aménagement des endroits réservés pour le bivouac et l'instauration d'un système de surveillance et de contrôle de l'activité touristique ;
- ❖ En fin, la mise en place d'un système de communication et de sensibilisation pour le public cible afin d'assurer une large diffusion du parc national de Toubkal.